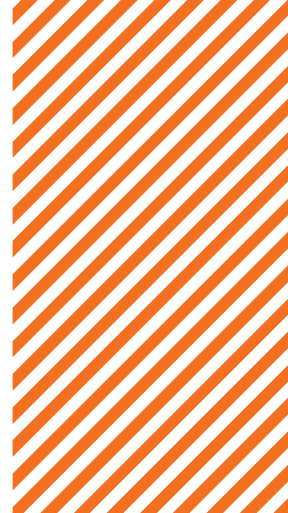




coop

tradice od roku 1847



Praktické dopady zavedení zálohového systému na maloobchod



Miloslav Hlavsa, ředitel družstva
KONZUM, obchodní družstvo v Ústí nad Orlicí, člen skupiny COOP

- **Obecně k zálohování**
- **Náklady maloobchodu**
- **Varianty řešení pro různé obchody**
- **Jak může vypadat v praxi**
- **Moderní řešení**
- **Moderní obchod**

Jsme **proti sběru použitých PET lahví
a plechovek (odpadu)
v obchodech s potravinami.**

Zvládli bychom to, ale nedává nám to smysl.
Ani ekologický ani ekonomický.

Přínosy:

- zvýšení sběru PET láhví o 6 tis. tun a plechovek o 6,2 tis. tuny
- tj. 1 % všech obalových odpadů a 0,2 % celkového komunálního odpadu

Negativa:

- náklady pro maloobchod (investiční i provozní) – obrovské!!!
- při nevykupování na malých prodejnách – nedostupnost pro část obyvatel
- omezení příjmů stávajícího systému
- zhoršení poskytovaných služeb
- nižší hustota sítě nádob na recyklaci
- zpomalení expanze systému
- menší frekvence svozu
- vyšší poplatky za odpad apod.

**Netýká se maloobchodu,
ale problémy se sesypou
i na naši hlavu**

Potřebujeme se postarat o všechny odpad a to komplexně!



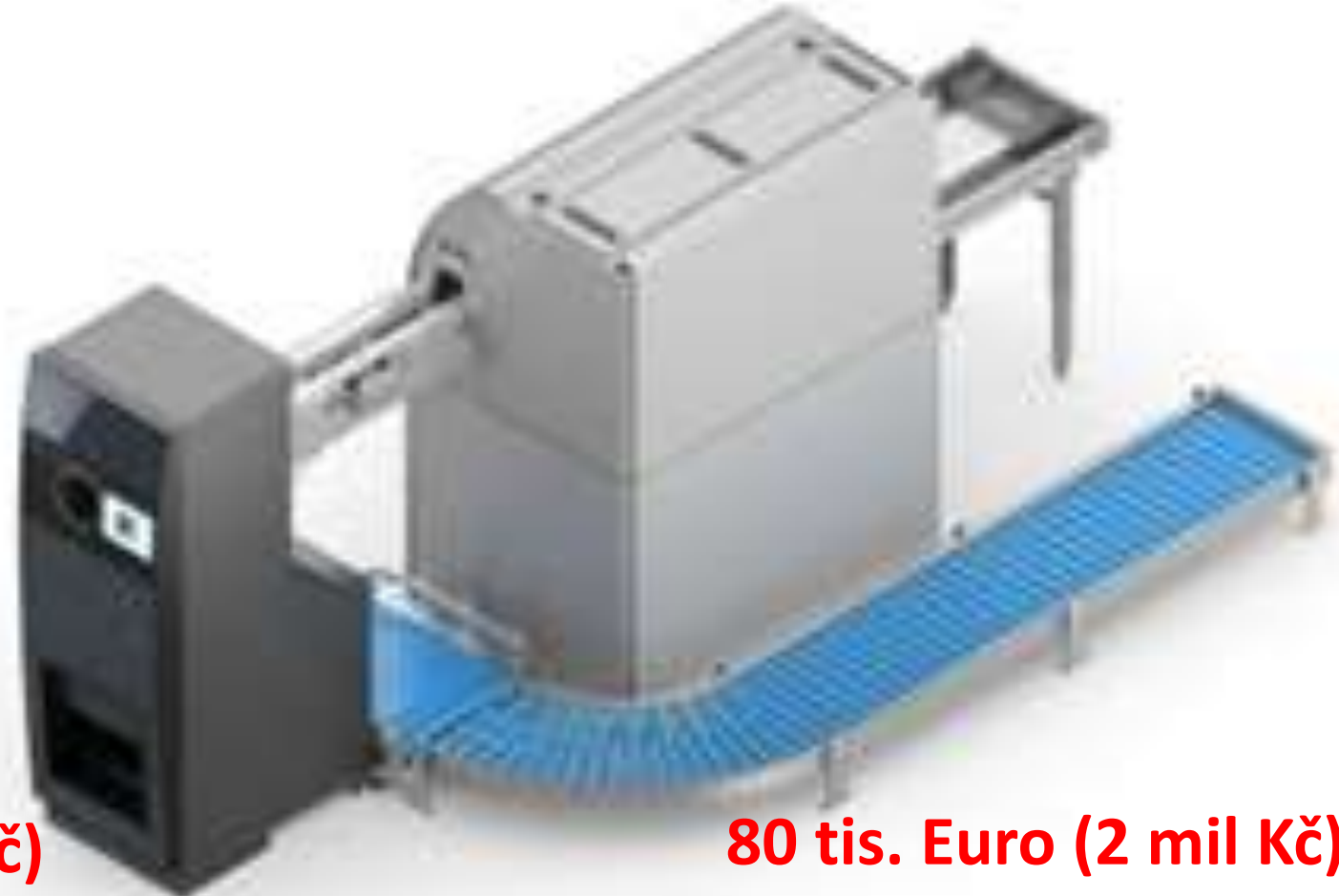
- Od roku 2035 se má skládkovat pouze 10 % komunálního odpadu (nyní skládkujeme cca 45 %)
- Jak vyřešíme chybějících 35%?
- Zavedeme zálohy na všechny možné druhy obalů a budeme je nosit do obchodů?
(TTP, obaly od jogurtů, obaly od plátkových sýrů a uzenin,...)
- **Asi ne , ale my obchodníci se bojíme, že to určitě někoho napadne.**
- PET láhve a plechovky tvoří cca 1,3 % komunálního odpadu.
- Většina již nyní končí v barevných kontejnerech.
Češi jsou mistři ve třídění. Tak proč toho nevyužít.
- Co třeba modernější a chytřejší řešení sběru? Technologie, které dřív nebyly.
- Např. digitální zálohování viz další část prezentace apod.
- Nebo lepším dotříděním směsného komunálního odpadu.
- Dotřídění 1 tuny PETu ze směsného komunálního odpadu je vyčísleno na 4 tis. Kč (plechovek 800 Kč). To je podstatně levnější než jakýkoliv zálohový systém.

Velkokapacitní automaty se zázemím (RVM)

Obchod musí mít dostatek volného prostoru pro instalaci, nutné stavební úpravy.



55 tis. Euro (1,4 mil Kč)



80 tis. Euro (2 mil Kč)

Zdroj: <https://rvmsystems.com/stand-alone-machines/> a <https://www.tomra.com/en/reverse-vending/our-offering/reverse-vending-machines/tomra-t70-dual>

Malé interiérové automaty (RVM)

Pro obchody s nedostatkem volného prostoru v zázemí



25 tis. Euro (600 tis Kč)



Zdroj: <https://rvmsystems.com/stand-alone-machines/> a <https://www.tomra.com/en/reverse-vending/our-offering/reverse-vending-machines/tomra-t70-dual>

Ruční sběr pro malé obchody

Obchod musí mít volný prostor pro umístění košů



Zázemí pro obchody bez volného prostoru



POČET NEZBYTNÝCH AUTOMATŮ A ČTEČEK / NÁKLADY NA POŘÍZENÍ TECHNIKY

	do 200 m ²	200-400 m ²	400-2.500 m ²	nad 2.500 m ²
Počet automatů / čteček	1 / 1	1 / 1	2 / 1	2 / 2
Varianta řešení	EasyPac	EasyPac	MultiPac	EasyPac + MultiPac
Odhadovaná cena za pořízení RVM	613 625 Kč (25 000 EUR)	613 625 Kč (25 000 EUR)	1 349 975 Kč (55 000 EUR)	1 963 600 Kč (80 000 EUR)
Odhadovaná cena za pořízení čtečky	2 500 Kč	2 500 Kč	2 500 Kč	5 000 Kč

na Slovensku 1 automat u supermarketu nestačí a tvoří se fronty

Zdroj:
SOCR/CETA

Nezbytná plocha pro výkupní automat a skladovací prostor

Kategorie prodejny	Nezbytná plocha
100-200 m ²	9 m ²
200-400 m ²	10 m ²
400-2.500 m ²	15 m ²
nad 2.500 m ²	22 m ²

Odhad nákladů implementace systému zpětného odběru PET + plechovek za celou Českou republiku



<i>Odepisovatelné náklady (investiční)</i>	
Stavební úpravy	2 611 650 000 Kč
Nákup automatu	2 898 835 000 Kč
Čtečka	26 862 500 Kč
Zabezpečení	28 426 250 Kč
Celkem	5 565 773 750 Kč
<i>Neodepisovatelné náklady (provozní)</i>	
Údržba + energie	24 612 750 Kč
Cena práce	2 585 062 824 Kč
Pronájem dalších prostor	177 209 400 Kč
Proškolení personálu	205 512 000 Kč
Svoz odpadu	XXX
Celkem	2 992 396 974 Kč

Zdroj: CETA /
SOCR

Pořizovací náklady (implementace zálohového systému)

- Nákup RVM a čteček
- Náklady na přestavbu, reorganizaci skladovacích prostor a technické úpravy
- Zaškolení personálu (fluktuace)
- Marketingové náklady (komunikace se zákazníkem, polepy)

Provozní náklady

- Energie
- Servis zařízení (servisní paušál + mimořádný servis)
- Personální náklady spojené s obsluhou systému (úklid, manipulace, příprava pro svoz, asistence při poruchách)
- Pravidelná údržba RVM a skladovacích prostor
- Logistika?
- Vyšší nájemné (pokud obchodník potřebuje zřídit nový skladovací prostor nad rámec stávající kapacity);

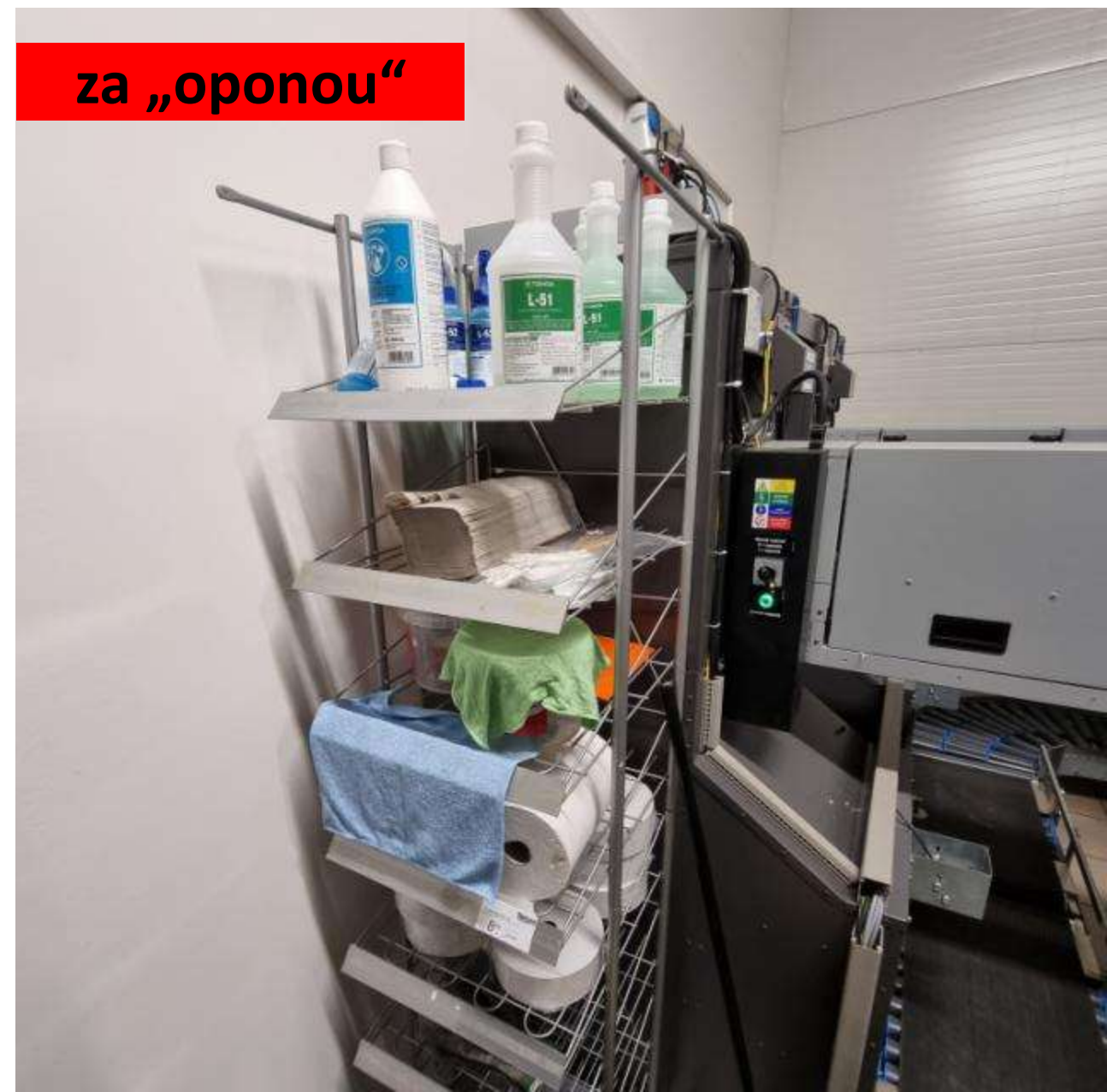
Jaká bude ekonomika?

Jak máme souhlasit s mnohamilionovými investicemi, když přesně nevíme, jaký bude náhradový systém?

Menší obchody budou v nevýhodě.

Návratnost bude podstatně delší než u velkých super a hypermarketů.

- Zbytky nápojů vytékají.
- Automaty je nutné často čistit.
 - Použití agresivní chemie (viděli jsme u kolegů na Slovensku).
 - Výrazný nárůst pracnosti.
 - Viditelná špína, ale i mikrobiální.
 - Další spotřeba vody, energie, vysoká poruchovost – další servis.
- Při manuálním sběru dbát na zvýšenou hygienu rukou personálu i zákazníků.
- Jediná prodavačka v malé prodejně bude muset vzít každou špinavou PET láhev/plechovku do ruky a načíst čtečkou?
- Nelze srovnávat s výkupem skleněných lahví.
 - Ty lze beze zbytku vylít + v basách (nevyteče a dá se úhledně štosovat).
 - Při manuálním výkupu zákazník často sám dává lahve do přepravky.



za „oponou“



- Kdo a jak bude svážet pytle s vybraným obalovým odpadem?
- Na Slovensku zajišťuje svoz systém. Jaká bude uhlíková stopa?
- Obchody s malými sklady budou potřebovat svoz častější. Dočkají se?
- Jak skladovat pytle na prodejnách s ručním sběrem?
 - Nepoškozené?
 - Zapečetěné?
 - Je to cenina?
 - Maloobchod má již nyní velké problémy se zpronevěrami při manipulaci s vratnými obaly.
- Budou pytle oddolné?
 - Vydrží manipulaci a přepravu?
 - Zabrání šíření nečistot z obalů vytékajících? (hygiena – velký problém)
 - Budou pytle jednorázové?
 - Likvidací vznikne další plastový odpad?

Zázemí obchodů v zemích EU, kde se zálohuje: Je to takhle v pořádku?



Zázemí obchodů v zemích EU, kde se zálohuje: Je to takhle v pořádku?



Digitální zálohování

- Odpadají vysoké náklady na sběr odpadu v prodejnách potravin
- Spotřebitelé využívají stávající barevné kontejnery + chytrý telefon s App

Nebo

chytré kontejnery (skener a tisk kuponu k proplacení zálohy):

- SMART bin (570 l) za 4.500 EUR (110 tis Kč)
- SMART bin s lisem (800 l) za 13.000 EUR (320 tis Kč.)

SMART Bins
mohou být
umístěny
např. na
parkovištích
prodejen



Digi-Cycle jako motivační systém v kostce

1

VÝROBCE

Označení výrobků, které mají být odebrány (např. ...), **jedinečným QR kódem**, případně čárovým kódem s množstevním omezením.



2

RETAIL



Prodejcům nevznikají žádné další náklady, ale samozřejmě mohou kampaň podpořit!

3

SPOTŘEBITEL

Zákazník naskenuje kód výrobku a příslušnou recyklační nádobu!



4

RECYKLACE



digi-Cycle zkontroluje platnost kódů a uvolní odměnu spotřebiteli!

! Např. sleva na další nákup !

Neexistují dnes již chytřejší řešení ?



1. Stáhnutí aplikace



2. Registrace



3. Zvolte volbu "Recyklovat lahve"



4. Naskenujte QR kód na lahvi



5. Naskenujte QR kód na popelnici



6. Zvolte volbu "Recyklovat ihned"



7. Potvrzení o úspěšné recyklaci láhvi



8. Získané kredity můžete směnit za kupóny



9. Zobrazení kupónů v sekci kupóny



10. Zobrazení EAN kódu k využití v prodejně potravin





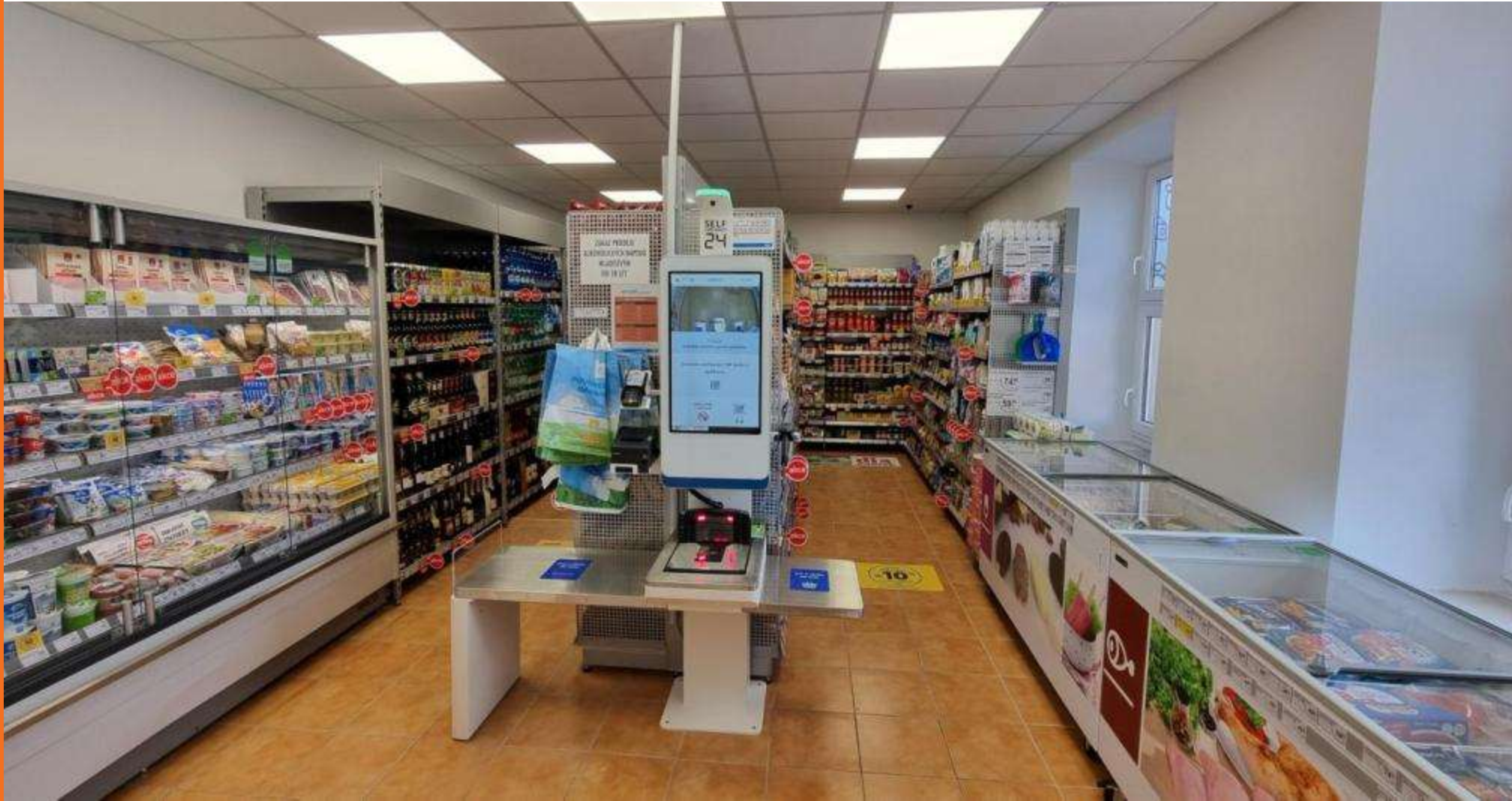
V nejmenších obcích zavádíme plně samoobslužné prodejny bez přítomnosti personálu.
Je to jediná varianta pro jejich udržitelnost.



COOP 24/7 - automatizujeme venkovský obchod

To máme v malé bezobslužné prodejně v obci s 300 obyvateli pořizovat automat za půl mil. Kč?

A nebo účtovat imobilním důchodcům 4 Kč zálohu bez možnosti vrácení?

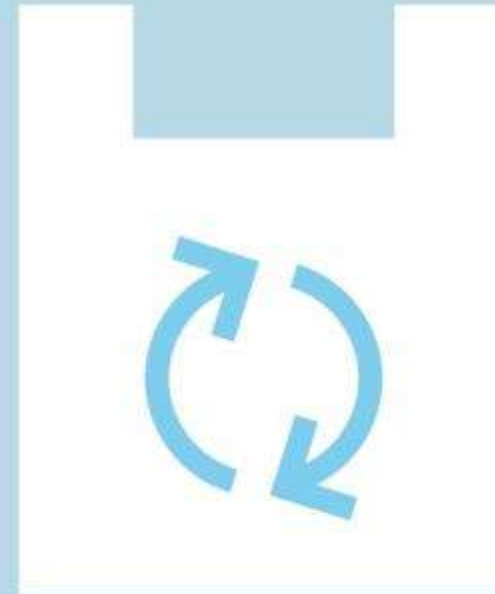


- V rámci skupiny COOP o ochraně životního prostředí nejen mluvíme, ale snažíme se dělat správné věci.
- Ne protože jsou populární, ale protože nám to dává smysl.

RECYKLUJTE



... ZAMYSLETE SE, NEŽ NĚCO
VYHODÍTE DO ODPADU.




*Příroda
vám to
nezapomene.*





POUŽÍVEJ TAŠKY OPAKOVANĚ



... NEŽ JE VYHODÍŠ DO TŘÍDĚNÉHO ODPADU.



EKO KOM
COOP JE SOUČÁSTÍ SYSTÉMU EKO-KOM

WWW.SKUPINA.COOP/SPOLECNAVEC



POUŽÍVEJ TAŠKY OPAKOVANĚ



... NEŽ JE VYHODÍŠ DO TŘÍDĚNÉHO ODPADU.

- 

1 Nákupy si připravte. Sestavte si jídelníček na celý týden. Pak se podívejte, jaké potraviny doma máte, a zapíšte si seznam věcí, které musíte dokoupit. V obchodě vybírejte pouze to, co máte na seznamu. Nenechte se zlákat speciálními nabídkami a nechodte nakupovat, když máte hlad. Většinou pak dříve do košíku více věcí, než jste zamýšleli koupit. Dávajte pozor na množství avočí a zeleniny před nákupem. Kupte tak množství, které skutečně potřebujete.
- 

2 Dávejte pozor na datum spotřeby. Pokud víte, že výrobek s krátkou dobou použitelnosti nestihnete sníst nebo že si ho nemůžete přikoupit v den, kdy ho spotřebujete, vyberte si raději výrobek, jehož doba použitelnosti je delší. Na výrobcích bývají uvedeny tyto etičky: „Spotřebujte do...“ znamená, že výrobek musíte spotřebovat do data uvedeného na obalu (např. maso nebo ryby), „Minimální trvanlivost do...“ uvádí datum, do kterého výrobce garantuje nezměněnou kvalitu a typické vlastnosti výrobku. Potraviny, kterým doba minimální trvanlivosti probíhá teprve před raděním, se většinou ještě hodí ke konzumaci.
- 

3 Přemýšlejte o svých výdajích. Přijetí potraviny znamená přivést peníze.
- 

4 Udržujte ledničku v dobrém stavu. Zkontrolujte, zda dvoje dveře těsní a zda je v ledničce správná teplota. Pokud chcete, aby potraviny zůstaly co nejdéle čerstvé, musíte je skladovat při teplotě od 1 do 5 °C.
- 

5 Skladujte potraviny podle doporučení uvedeného na obalu.
- 

6 Sjedle z ně, sejde z myslí. Když si domů přinesete nový nákup, přesuňte raději potraviny, které již ve spíži nebo ledničce máte, dopředu a nově uložené dozadu. Vyhněte se tak tomu, že byste starší nákup zasouvali dozadu ve spíži a pak objevovali zkažené potraviny, na které jste časem zapomenuli.
- 

7 Servírujte menší porce. Tělo bude chytit, může si vždy přidat.
- 

8 Využívejte zásoby bez zbytků. Nevyhazujte zbytky jídla. Snažte se je dojíst druhý den, využít k dalšímu vaření nebo je uložte do mrazáku. Z jemně přezrálého ovoce můžete udělat ovocný koktejl nebo upéct koláč. Trochu povadlé zeleniny se ještě vyhodí do polévky.
- 

9 Používejte mrazák. Pokud víte, že koupený boček chystá celý nesrše, nakrájejte ho a uložte do mrazáku. Jednotlivé krajčky pak snadno necháte rozmrazit pár hodin před konzumací. Podobně můžete odtí zmrzlé porce hotového jídla a využít je ve chvíli, když se vám nechce vařit nebo na to jednoduše nemáte čas.
- 

10 Kompostujte. Odpadu z kuchyně se nevyhnete, ale můžete si založit kompost na slupky z ovoce a zeleniny. Za pár měsíců budete mít kvalitní hnojivo pro květiny. Na zbytky z talířů se hodí kuchyňský kompost. Stačí do něj ukládat potravinový odpad, který spočívá speciální směsí obsahující mikroby a necháte fermentovat. Výsledný kompost využijete při hořejší pokypových rostlin nebo na zahrádě.



WWW.SKUPINA.COOP/SPOLECNAVEC



- V Konzumu realizujeme spoustu etických i ekologických projektů.
- Získali jsme i ocenění Mastercard udržitelný obchodník roku 2019.
- Když bude zaveden takto komplikovaný zálohový systém na PET/Plech, tak to nějak zvládneme, ale nedává nám to smysl.



Děkuji za pozornost



coop