

# NOVÉ PŘEDPISY PRO PLASTOVÉ RECYKLÁTY VE STYKU S POTRAVINAMI

POKYNY GKV-BDE-BVSE



# OBSAH

<b>Podklady</b>	<b>3</b>
<b>I. Nařízení EU o materiálech určených pro styk s potravinami - přehled</b>	<b>4</b>
1. Rámcové nařízení EU	4
2. Nařízení o správné výrobní praxi (GMP-Regulation)	4
3. Nařízení o plastech	4
4. předchozí nařízení o recyklaci	5
<b>II. nové nařízení o recyklaci</b>	<b>7</b>
1. podklady	7
2. systematika nových předpisů pro recyklované plasty	7
3. nové definice	8
4. působnost	10
5. vhodné recyklační technologie	11
a) mechanická recyklace PET odpadu po spotřebě	12
b) recyklace odpadů z výrobních řetězců	17
(1.) <i>V praxi</i> : recyklační program pro recykláty z výrobního odpadu	21
(2.) <i>V praxi</i> : recyklační program pro recykláty z vrácených výrobků	22
6. recykláty z nových technologií	22
7. recykláty za funkčními bariérami	24
8. Obecná přechodná ustanovení	24
Tiráž	27

*Dne 15. září 2022 přijala Evropská komise nové celoevropské předpisy pro bezpečné používání recyklovaných plastů pro materiály určené pro styk s potravinami (nařízení Komise č. 2022/1616). Tyto předpisy vstoupí v platnost 10. října 2022. Vztahují se přímo na společnosti a nahrazují předchozí předpisy nařízení Komise č. 282/2008. Tyto pokyny vysvětlují částečně složitou systematiku nových předpisů, podrobné požadavky na recyklované plasty a na základě praktických příkladů poskytují zpracovatelům plastů návod k jejich uplatňování.*

## PODKLADY

Svaz zpracovatelů plastů (GKV a jeho podpůrné svazy) a recyklátoři plastů (BDE, bvse) se dlouhodobě zasazují o větší využívání recyklovaných plastů v plastových výrobcích, zejména v obalech. Již v roce 2017 si výrobci plastových obalů stanovili cíl zvýšit do roku 2025 celkové množství recyklovaných plastů v obalech ze 400 000 t na 1 milion t (průmyslový a spotřebitelský odpad). Aby toho výrobci obalů dosáhli, potřebují dalších přibližně 530 000 t recyklátů ze spotřebitelského odpadu ve vhodné kvalitě. Technický potenciál k dosažení cíle je v každém případě dosažitelný: Za předpokladu, že zákazníci přijmou mírná omezení týkající se estetických vlastností obalů a účinnosti materiálu, lze do roku 2025 nahradit recykláty celkem přibližně 22 % (960 000 t) poptávky po surovinách pro plastové obaly - měřeno v porovnání s dnešními vlastnostmi.

Hlavní překážkou pro používání většího množství recyklovaných plastů v materiálech určených pro styk s potravinami byly dosud vysoké právní požadavky. V EU totiž platí přísné požadavky na bezpečnost (nových i recyklovaných) plastů, které přicházejí do styku s potravinami. To se týká například přibližně 44 % všech plastových obalů, protože se používají k přepravě a ochraně potravin a nápojů. Požadavky jsou v rámci celé EU upraveny v (1.) Rámcovém nařízení EU č. 1935/2004, (2.) nařízení Komise o správné výrobní praxi č. 2023/2006 (nařízení o SVP), (3.) nařízení Komise č. 10/2011 o plastech ve styku s potravinami a (4.) novém nařízení Komise č. 2022/1616 o recyklovaných plastech ve styku s potravinami. V následujícím textu jsou stručně představeny předpoklady nařízení 1. až 3. pro používání recyklovaných plastů, ale těžiště těchto pokynů spočívá v nových předpisech uvedených v Nařízení č.2022/1616.

# I. NAŘÍZENÍ EU O MATERIÁLECH URČENÝCH PRO STYK S POTRAVINAMI – PŘEHLED

Očekává se, že materiály a předměty vyrobené z recyklovaných plastů nebo je obsahující budou splňovat obecné bezpečnostní požadavky Rámcového nařízení č. 1935/2004, nařízení o SVP č. 2023/2006 a Nařízení o plastech č. 10/2011.

Nařízení o SVP č. 2023/2006 je koncipováno jako prováděcí předpis k článku 3 Rámcového nařízení č. 1935/2004. Stejně jako Rámcové nařízení č. 1935/2004 platí na horizontální úrovni pro všechny materiály přicházející do styku s potravinami. Nařízení o plastech č. 10/2011 a nové nařízení EU č. 2022/2016 představují individuální opatření na vertikální úrovni pouze pro plasty.

## 1. Rámcové nařízení EU č. 1935/2004

Materiály přicházející do styku s potravinami v EU podléhají požadavkům Rámcového nařízení č. 1935/2004, které stanoví obecné bezpečnostní požadavky. Podle odst. 3.1 Rámcového nařízení musí být všechny materiály a předměty určené pro styk s potravinami *"vyrobeny v souladu se správnou výrobní praxí tak, aby za běžných nebo předvídatelných podmínek použití nepřenášely své složky do potravin v množstvích, která by mohla*  
*(a) ohrožovat lidské zdraví nebo*  
*(b) způsobit nepřijatelnou změnu ve složení potravin nebo*  
*(c) způsobit zhoršení jejich organoleptických vlastností".*

Rámcové nařízení rovněž stanoví požadavky na označování, vedení záznamů a sledovatelnost. Nakonec článek 5 Rámcového nařízení umožňuje přijmout individuální opatření pro skupinu materiálů a předmětů uvedených v příloze I, např. plasty, papír a lepenka, tiskařské barvy, lepidla, laky a nátěrové hmoty.

## 2. Nařízení o správné výrobní praxi č. 2023/2006

Nařízení Komise o správné *výrobní praxi* (SVP) (č. 2023/2006) stanoví obecná pravidla správné výrobní praxe, která zahrnují zavedení a provádění systémů zajišťování a kontroly jakosti a odpovídající dokumentaci takových systémů. Nařízení o SVP se vztahuje na všechna odvětví a všechny fáze výroby skupin materiálů a předmětů uvedených v příloze I Rámcového nařízení, s výjimkou výroby výchozích materiálů.

## 3. Nařízení o plastech č. 10/2011

Nařízení Komise č. 10/2011 o materiálech a předmětech z plastů určených pro styk s potravinami je nejkompaktnějším právním předpisem týkajícím se konkrétních materiálů, který byl přijat jako jediné opatření podle Rámcového nařízení č. 1935/2004 (viz výše). Na žádný jiný materiál se nevztahují tak podrobné specifikace jako na plasty. Komise EU zveřejnila k tomuto nařízení obsáhlé pokyny.



Nařízení o plastech obsahuje ustanovení týkající se následujících aspektů:

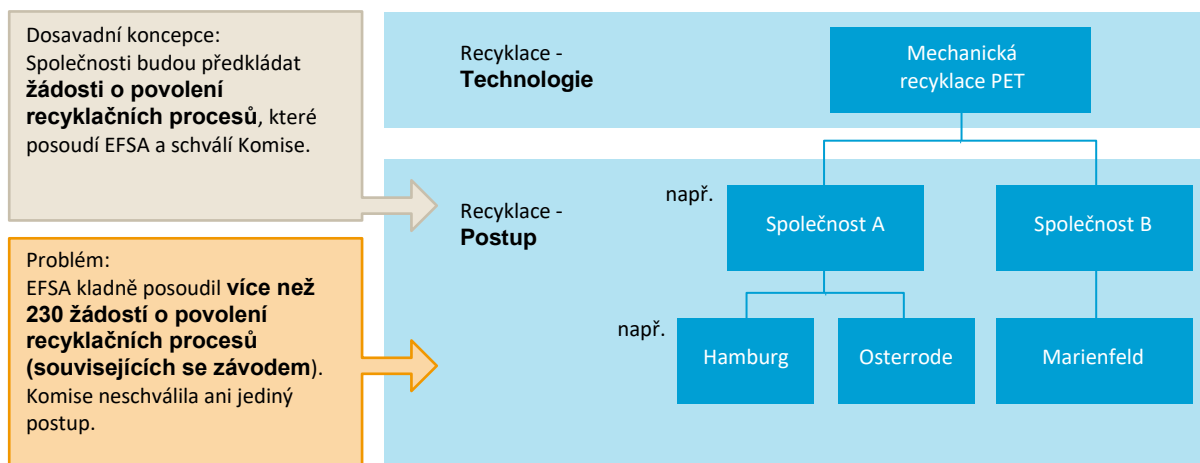
- Unijní seznam povolených látek, které lze použít při výrobě plastových vrstev z plastových materiálů a předmětů popsaných v seznamu s pozitivním rozsahem;
- omezení a specifikace pro tyto uvedené látky;
- Celkové migrační limity pro plastové materiály a výrobky;
- Požadavky na předání prohlášení o shodě (DoC) a jeho obsah;
- Pravidla pro posuzování shody pro materiály a výrobky z plastů.
- Pravidla pro nakládání s látkami neuvedenými na seznamu, příprava hodnocení rizik

#### 4. předchozí Nařízení o recyklaci

Předchozí nařízení Komise č. 282/2008, které bude novým nařízením od 10. října 2022 zrušeno, nesplnilo naděje do něj vkládané.

Zpracovatelé a recyklátoři plastů společně s potravinářským průmyslem již dlouho usilují o revizi stávajících, ale prakticky marných požadavků EU, které jsou stanoveny v nařízení Komise 282/2008 pro recyklované plasty přicházející do styku s potravinami.

V rozporu s tím, co předpokládalo nařízení 282/2008, Komise EU nepovolila ani jeden z více než 230 recyklačních procesů, které úřad EFSA posoudil kladně. Problém pramení především ze skutečnosti, že Komise očekávala, že žádosti o povolení recyklačních procesů budou podávány na úrovni podniků. Vzhledem k rozdílům např. ve vstupních materiálech (odpadech) a v zájmu získání právní jistoty se však recyklační společnosti v minulosti rozhodly podávat žádosti o povolení pro jednotlivá recyklační zařízení (viz graf). Takto vznikl vysoký počet žádostí.



Obrázek 1: Nadměrné schválení související se závodem podle nařízení 282/2008.

Kromě toho bylo nové nařízení nezbytné také s ohledem na ambiciózní cíle oběhového hospodářství, které mimo jiné stanoví minimální kvóty pro využití recyklátů u plastových obalů. Doposud bylo možné na obaly potravin používat v podstatě recyklované PET plasty. Nové nařízení by mělo umožnit používání jiných plastů než rPET ve styku s potravinami.

Používání recyklovaných plastů dosud vycházelo z vnitrostátních předpisů, pokud existovaly<sup>1</sup>. Tento systém byl ze strany průmyslu masivně kritizován. Komise byla rovněž požádána, aby schválila recyklační procesy, které úřad EFSA vyhodnotil jako bezpečné.

---

<sup>1</sup> To vycházelo z přechodných ustanovení článku 16 Nařízení o recyklaci č. 282/2008, podle kterého zůstávají vnitrostátní předpisy o recyklovaných plastech a recyklovaných plastových materiálech a předmětech platné v členských státech, a to až do data rozhodnutí Komise o povolení. Předchozí postup povolování materiálů přicházejících do styku s potravinami v Německu viz. [zde](#).

## II. NOVÉ NAŘÍZENÍ O RECYKLACI

### 1. podklady

Analýzu dopadů nových předpisů nařízení bylo možné v procesu přípravy nařízení provést pouze v omezené míře, protože Komise během tříleté přípravné lhůty nepředložila posouzení dopadů rozsáhlých a mimořádně složitých nových předpisů. Dosud také chybí analýza, proč systém předchozího nařízení č. 282/2008 nefungoval.

Komise oznámila, že po vstupu nového nařízení v platnost 10. října 2022 urychleně udělí povolení pro všechny recyklační procesy (především pro PET), které úřad EFSA vyhodnotil jako bezpečné.

Komise rovněž oznámila, že zveřejní pokyny k novým předpisům.

### 2. systematika nových předpisů pro recyklované plasty

Nové nařízení stanoví, že plastové recykláty mohou být v zásadě použity v materiálech určených pro styk s potravinami pouze tehdy, pokud jsou zpracovávány prostřednictvím

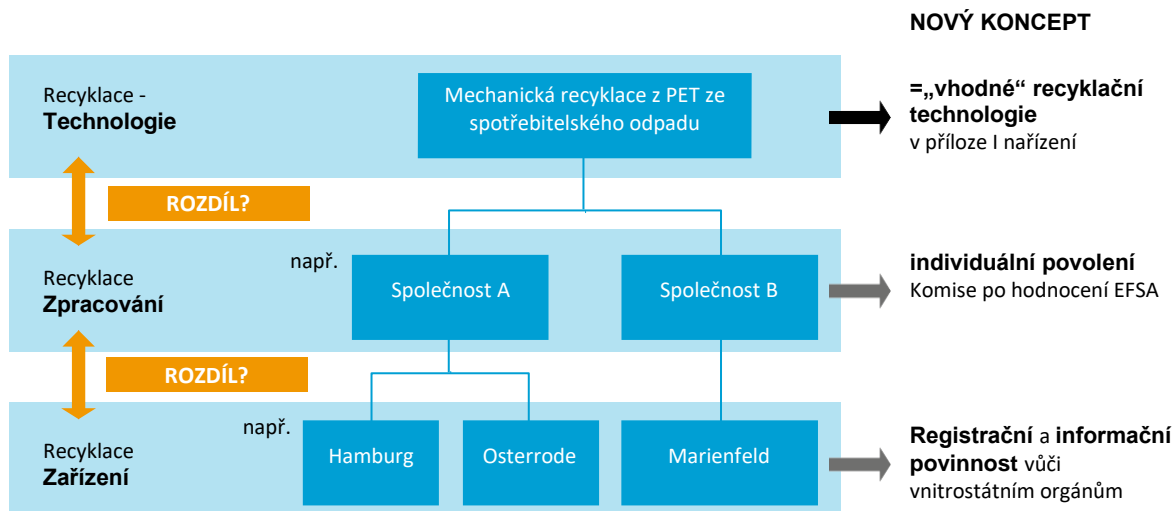
- „vhodné recyklační technologie“ nebo
  - „nové technologie“, či
- byly vyrobeny (nebo se jedná o čisté látky ve smyslu přílohy I nařízení Komise č. 10/2011). Příloha I nového nařízení v současné době umožňuje dvě „vhodné“ recyklační technologie (viz strana 11 níže). Takzvané "nové" recyklační technologie naopak musí projít složitým schvalovacím postupem, aby mohly být schváleny jako "vhodné" recyklační technologie (viz strana 22 níže).



Obrázek 2: "Nové" recyklační technologie budou uznány až po dlouhém a složitém schvalovacím procesu. Mnohé z technologií, jako například použití recyklátů za funkčními bariérami, však nejsou vůbec „nové“, ale jsou zavedené již dlouhou dobu.

Komise doufá, že nové předpisy povedou k tomu, že žádosti o povolení se již nebudou podávat pro každý jednotlivý recyklační závod, ale pro „recyklační procesy“.

Vzhledem k obtížným otázkám vymezení však existuje riziko, že recyklátoři a výrobci strojů budou žádat o povolení pro jednotlivé závody, jako tomu bylo doposud.



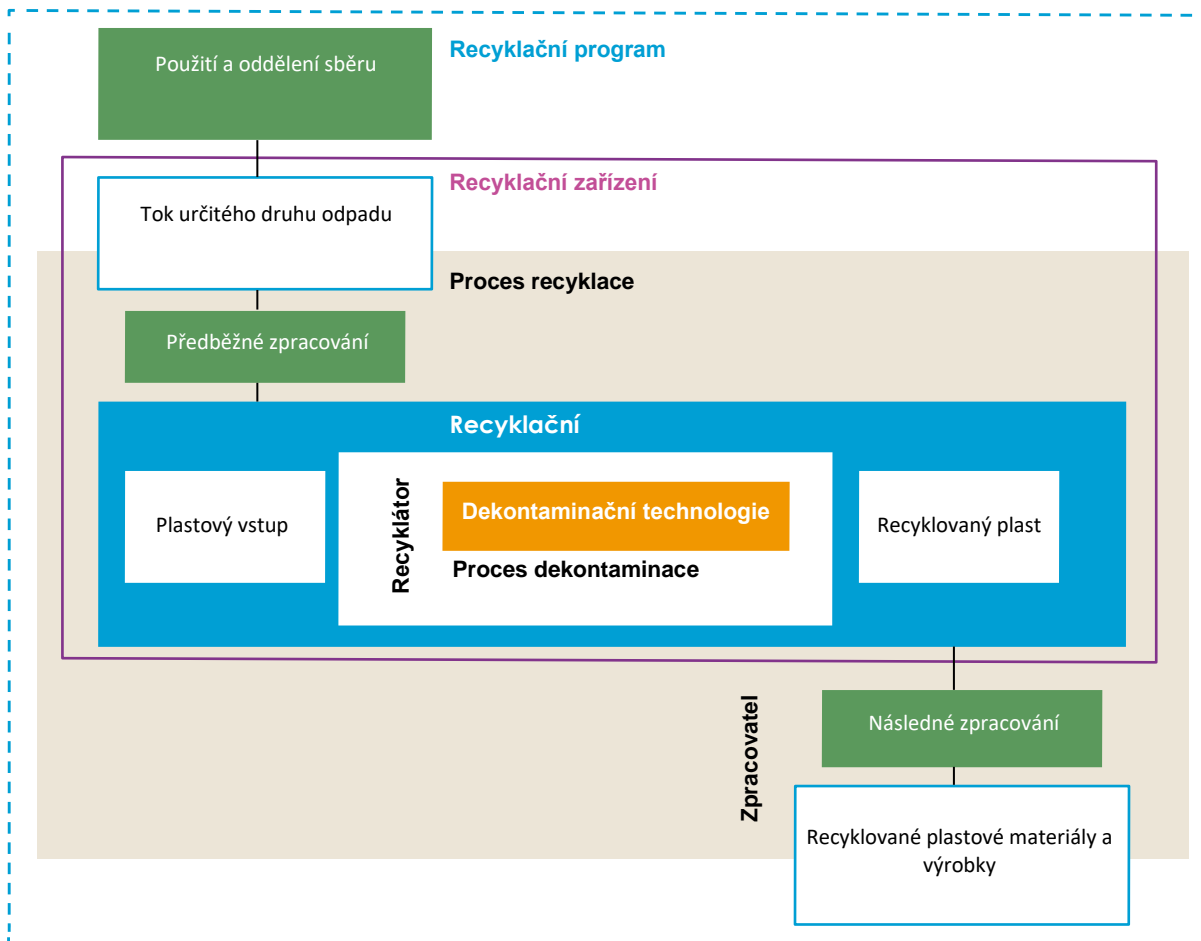
Obrázek 3: Jednou z nových koncepcí nařízení je rozlišování mezi recyklačními procesy a recyklačními zařízeními. Zda se toto rozlišení podaří vzhledem k nejasným definicím, se teprve ukáže. Zde na příkladu recyklace PET.

### 3. nové definice

Nové nařízení se zaměřuje na proces dekontaminace během recyklace, ale obsahuje také specifikace pro použití výrobků a sběr odpadu. Následující přehled uvádí nejdůležitější pojmy a odkazuje na definice v nařízení.

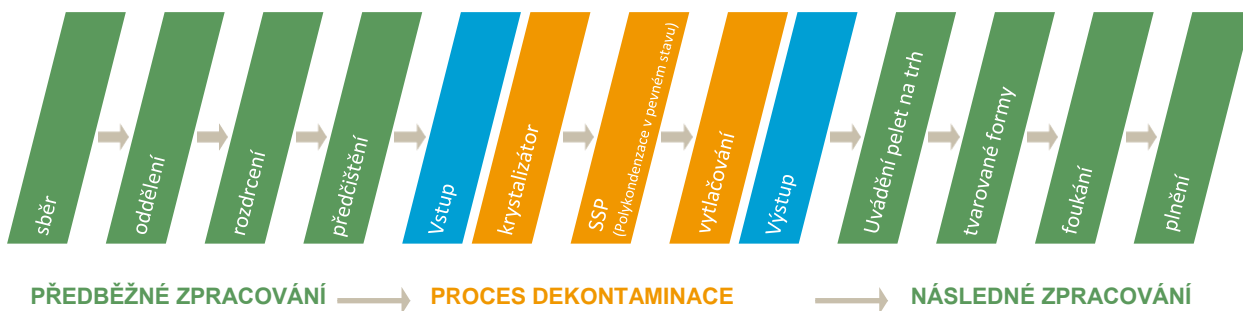
Je důležité si uvědomit, že pojmy jsou definovány pouze pro účely nařízení a nejsou například shodné s pojmy používanými v kontextu zákona o odpadech.





Obrázek 4: Uvedené pojmy jsou definovány v čl. 2, odst. 3 nového nařízení (zdroj: Recyklační plastů v Evropě: pokyny z roku 2022).

Proces recyklace je opět rozdělen do tří oblastí: *předběžné zpracování*, *dekontaminace* a *následné zpracování*:



Obrázek 5: Proces recyklace v individuálním zastoupení. Zdroj: Evropská komise 2022, upraveno

Nezbytná potřeba dekontaminace závisí na vstupních materiálech.

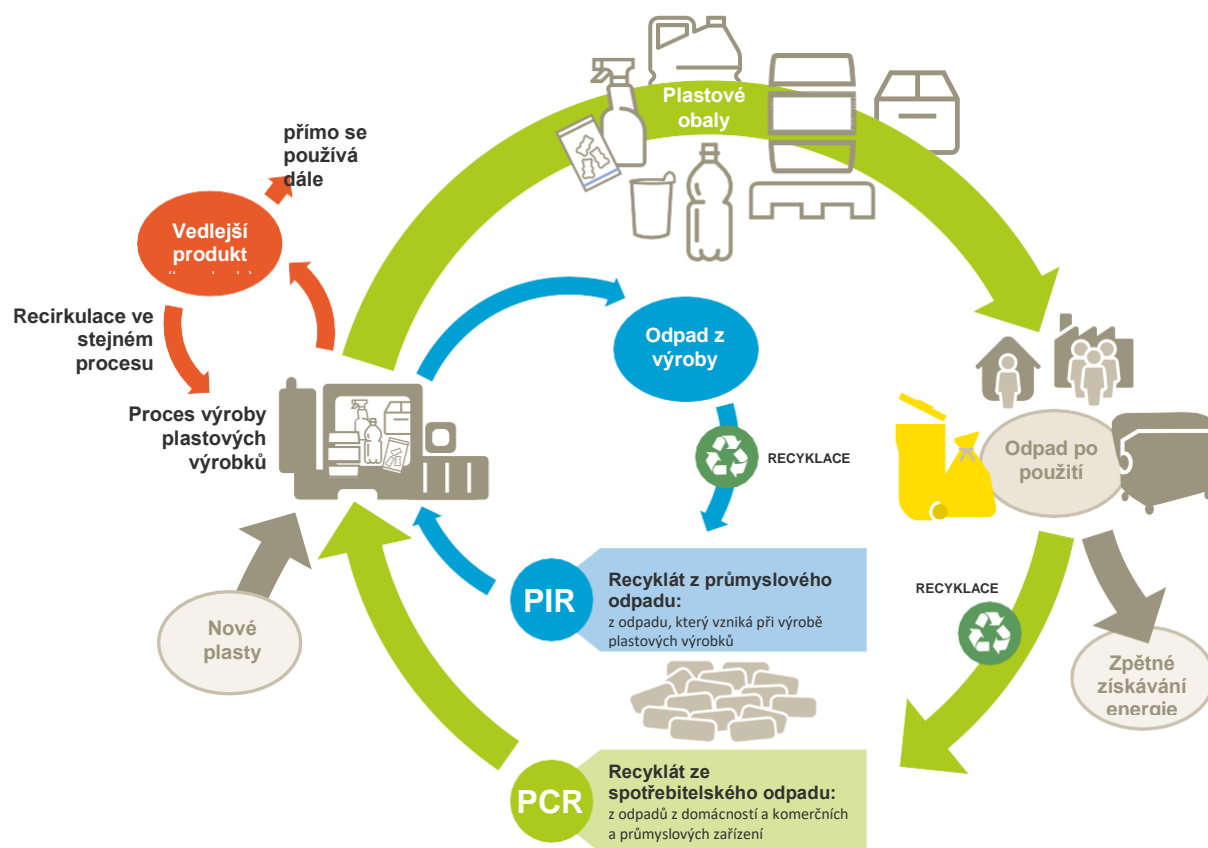
## 4. Působnost

Nařízení se vztahuje na plasty, které byly vyrobeny z odpadu (= recyklované), bez ohledu na to, zda tento odpad vznikl po použití výrobku (spotřebitelský odpad) nebo ze zbytků výroby (průmyslový odpad). Na zbytky z výroby, které nejsou odpadem, ale vedlejším produktem, se vztahují požadavky nařízení 10/2011.

Rozdíl mezi tzv. recykláty ze spotřebitelského odpadu (PCR) a recykláty z průmyslového odpadu (PIR) je znázorněn na obrázku 6 a rozdíl mezi vedlejšími produkty a odpadem je vysvětlen na obrázku 7 (podrobněji viz příručka GKV-BDE-bvse. "Recyklované plasty ve výrobcích" 2022).

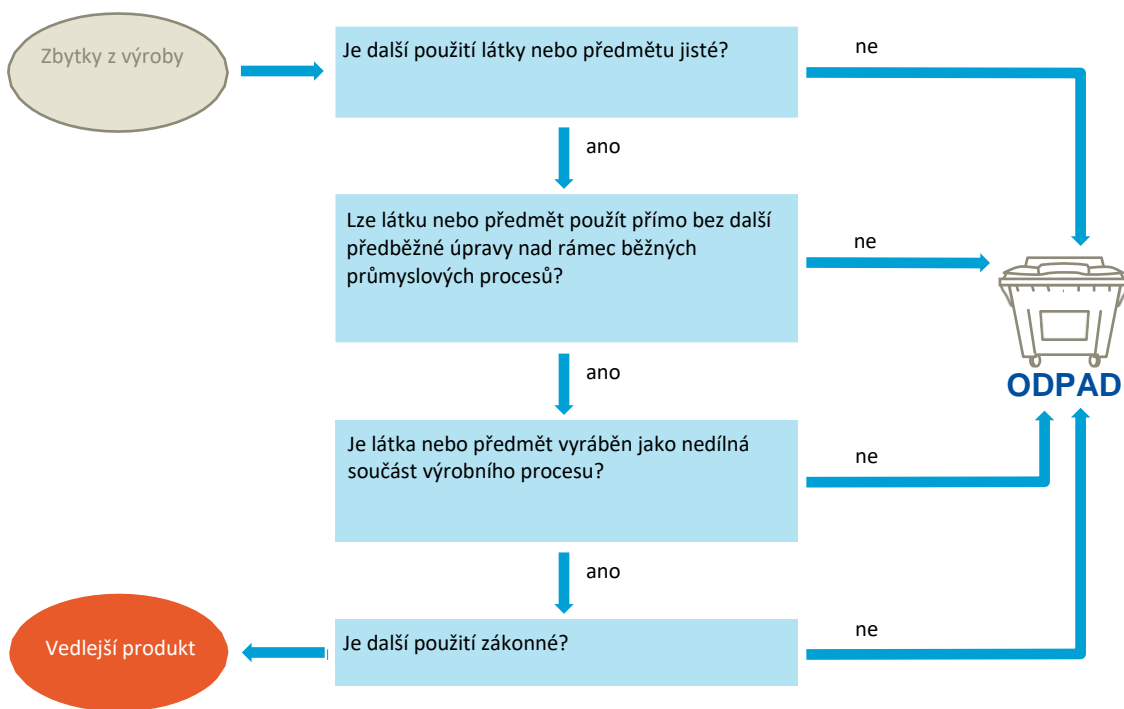
## JAK ROZLIŠOVAT MEZI PCR, PIR A VEDLEJŠÍMI PRODUKTY?

Záleží na tom, odkud odpad pochází:



Obrázek 6: Rozdíl mezi recyklátem ze spotřebitelského odpadu a recyklátem z průmyslového odpadu: Rozhodující je, odkud recyklované plasty pocházejí.

## ROZLIŠENÍ MEZI VEDLEJŠÍM PRODUKTEM A ODPADEM



Obrázek 7: V praxi je někdy obtížné určit, kdy je zbytek z výroby považován za odpad a kdy za vedlejší produkt. Tato kritéria je třeba přezkoumat.

Nařízení se vztahuje na výsledky všech recyklačních procesů, tj. v zásadě i na recykláty získané chemickou recyklací (viz 8. bod odůvodnění). Nařízení se však nevztahuje na procesy chemické recyklace, které vedou k získání monomerů po úplné depolymeraci, což upravuje Nařízení o plastech č. 10/2011 (viz čl. 1, odst. 3 Nařízení č.2022/1616

## 5. vhodné recyklační technologie

Velmi abstraktní předpisy je srozumitelné pouze díky dvěma vhodným technologiím. Proto jsou níže vysvětleny požadavky na výrobu recyklovaných materiálů na základě dvou vhodných technologií.

Technologie je považována za vhodnou, pokud lze na základě dostatečných údajů prokázat, že použitý plast byl „dekontaminován“ a že výsledné recyklované plasty jsou v souladu s nařízením Komise č. 10/2011 a Rámcovým nařízením č. 1935/2004 i nařízením o SVP č. 2023/2006.

Na základě posouzení provedených orgány podle „starého“ nařízení Komise č. 282/2008 jsou v současné době považovány za „vhodné“ dvě recyklační technologie:

(1.) **Mechanická recyklace PET ze spotřebitelského odpadu a**

(2.) **recyklace odpadu z uzavřených a sledovaných výrobních cyklů.**

Vhodné technologie jsou uvedeny v příloze I nařízení.

Požadavky na vstupní materiál, proces a výstupní materiál, jakož i nutnost individuálního povolení a tzv. recyklačního programu, jsou upraveny pro všechny vhodné recyklační procesy v tabulkách 1 až 5 přílohy I nového nařízení.

Ačkoli některé recyklační procesy se již považují za vhodné, parametry a délka zpracování, které určují schopnost dekontaminace, se mohou lišit v závislosti na konkrétní konfiguraci recyklačního procesu. To znamená, že ačkoli se používá stejná recyklační technologie, mohou být použity různé parametry, což podle názoru Komise může ohrozit bezpečnost vyrobených recyklátů. Proto tyto procesy vyžadují **individuální povolení** (například v případě mechanické recyklace PET, viz níže).

Jiné recyklační technologie naopak mohou podle názoru Komise zajistit, že výsledkem každého recyklačního procesu, který je využívá, bude bezpečný recyklovaný plast. Posuzování každého recyklačního procesu pomocí těchto technologií proto přináší jen malý užitek v porovnání se zátěží, kterou představuje pro společnosti i pro úřady. Proto se pro tyto procesy **nevyžaduje individuální schválení** (například v uzavřeném a sledovaném cyklu výrobků, viz níže).

Podle nařízení je **recyklačním programem** „*ujednání mezi právními subjekty o řízení používání, odděleného sběru a recyklace plastových materiálů a předmětů s cílem omezit nebo zabránit jejich znečištění, aby se usnadnila jejich recyklace*“ (viz čl. 2, odst. 3.15 daného nařízení). Další podrobnosti o recyklačním programu jsou upraveny v čl. 9 a v Příloze 1. Typ recyklačního programu povoleného pro konkrétní technologii je uveden v tabulce 1 (sloupce 8-10) v Příloze I (viz také str. 17 a násl.).

Níže jsou vysvětleny podmínky, za kterých lze recykláty z těchto dvou procesů použít v materiálech určených pro styk s potravinami.

#### **a) Mechanická recyklace PET ze spotřebitelského odpadu**

Mechanická recyklace nápojových PET lahví je nejznámějším a nejpoužívanějším procesem výroby recyklátů určených pro styk s potravinami. Jedním z důvodů je jednotný sběr v rámci zálohového systému na láhve a zavedené recyklační procesy a speciální zpracovatelské závody.

Požadavky nového nařízení na recyklaci PET vyplývají zejména z přílohy 1, tabulky 1, č. 1, jakož i z tabulky 2, tabulky 3, č. 3.1 a lze je rozdělit do 5 fází hodnotového řetězce:

## (1.) Obecné požadavky na sběr a předběžné zpracování odpadu

Základní požadavek podle čl. 6 je, že použitý plastový odpad byl vyroben v souladu s nařízením č. 10/2011 a pochází z jednoho z následujících toků odpadu:

- **Komunální odpad** nebo
- **Maloobchod s potravinami** nebo
- jiné **potravinářské podniky**, pokud byly určeny a použity pouze pro styk s potravinami, nebo
- Odpady odstraněné v rámci **recyklačního programu** podle čl. 9, odst. 6 (platí pro potravinářské podniky).

Potravinářské podniky jsou „*všechny podniky, ziskové i neziskové, veřejné i soukromé, které vykonávají jakoukoli činnost související s jakoukoli fází výroby, zpracování a distribuce potravin*“ (čl. 3, č.2 Nařízení č. 178/2002). Výrobci plastových obalů na potraviny jsou rovněž potravinářskými podniky ve smyslu tohoto ustanovení, protože bez obalů není možné většinu potravin distribuovat. Mnoho předpisů o bezpečnosti potravin se týká také balení, např. migrační limity a hygienická pravidla. Kromě toho by předpisy o výrobním odpadu (viz příloha I, tabulka 3, bod 3.2 a čl. 9, odst. 6) jinak postrádaly smysl.

Do této skupiny podniků patří také maloobchod s potravinami. V právu EU neexistuje žádná konkrétní definice. Nařízení 178/2002 však definuje „maloobchod“ jako „*manipulaci a/nebo zpracování potravin a jejich skladování v místě prodeje nebo dodání konečnému spotřebiteli a zahrnuje distribuční terminály, stravovací provozy, závodní jídelny, institucionální stravování, restaurace a jiné podobné stravovací provozy, obchody, distribuční centra supermarketů a velkoobchodní prodejny*“.

Pokud je tento odpad sbírán **společně s** ostatními obalovými odpady nebo neobalovými složkami komunálního odpadu (ale pouze s odpady, které nejsou nebezpečné, a oddělené od zbytkového odpadu), musí být znečištění sbíraného odpadu „minimalizováno“ (viz čl. 6, odst. 1 c) ve spojení s odst. 2 b)). Pokud je tento odpad shromažďován **odděleně** (např. zálohovým systémem), tento požadavek neplatí (viz odst. 2 a)).

Plastový odpad musí být navíc během sběru a předběžného zpracování průběžně kontrolován pomocí **systémů zajištění kvality**. Systémy zajištění kvality musí být auditovány třetím subjektem nejpozději do dvou let od vstupu v platnost (viz čl. 6, odst. 3 ve spojení s čl. 33). Vezměte prosím na vědomí, že tyto požadavky lze použít při žádosti o novou technologii.

## (2.) Zvláštní požadavky na vstupní materiál

Konkrétní požadavky na tento proces jsou upraveny v příloze 1, tabulce 1, č. 1, sloupci 5 nového nařízení: V souladu s tím lze používat pouze **PET ze spotřebitelského odpadu** (viz výše uvedené vymezení). Kromě toho lze tento PET odpad použít „*s maximálně 5 % materiálů a předmětů, které byly použity při styku s nepotravinářskými materiály nebo látkami*“.

Nařízení tak přejímá právně nezávazné doporučení EFSA z roku 2011<sup>2</sup>. Při přípravě návrhu nařízení svaz upozornil, že toto doporučení je již vědecky zastaralé, protože se v mnoha případech ukázalo, že migrační limity lze bezpečně splnit i při vyšším podílu materiálů, které nepřicházejí do styku s potravinami ve vstupním materiálu (viz publikace od Fraunhofer IVV<sup>3</sup>). Proto 5% hranice zbytečně komplikuje používání recyklovaného PET (rPET) ze směsného sběru ve styku s potravinami, protože její bezpečné dodržování vyžaduje například zavedení nových postupů značení a třídění. Kromě toho je velmi obtížné prokázat dodržení tohoto limitu.

### (3.) Požadavky na proces recyklace

Recyklace PET vyžaduje **zvláštní povolení** pro recyklační proces (viz příloha 1, tabulka 1, č. 1, sloupec 7). Požadavky na takové zvláštní povolení jsou uvedeny v člancích 17 až 19 a dále se zde nepopisují.

Komise oznámila, že žádosti o povolení procesů recyklace PET podané podle předchozího nařízení č. 282/2008 a posouzené úřadem EFSA jako bezpečné - nyní jich je více než 230 - budou schváleny rychle po vstupu nového nařízení v platnost.

Dekontaminační zařízení musí být umístěno v **jednom recyklačním závodě** (čl. 7, odst. 3 a)).

Kromě toho musí recyklátoři dokládat informace o kvalitě jednotlivých šarží, předkládat **prohlášení o shodě** (viz čl. 5, odst. 2 ve spojení s čl. 29, odst. 1, a šablonu v příloze III části A). Čl. 29, odst. 1, jakož i šablonu v příloze III části A) a **označit** nádoby dodané zpracovatelům (nikoliv trvale umístěné na vozidlech) s<sup>4</sup> recykláty (viz čl. 5, odst. 1 až 5). Kromě toho se na recyklaci PET nevztahují žádné další specifikace a požadavky (viz příloha 1, tabulka 1, č. 1, sloupec 8 v souvislosti s čl. 4, odst. 4). Ani zde není vyžadován tzv. *recyklační program*.

Podle **přechodných ustanovení** čl. 31, odst. 1 mohou být mechanicky vyrobené recykláty PET ze spotřebitelského odpadu nadále uváděny na trh až do rozhodnutí Komise, pokud pro ně platí, že

- je k dispozici platná žádost o povolení (podle čl. 5 Nařízení č. 282/2008) nebo
- je žádost o povolení podána do 10. července 2023<sup>5</sup> (v souladu s čl. 17 nebo 22 nového nařízení).

Recyklační zařízení musí být registrována u Komise a příslušných vnitrostátních orgánů ihned po vstupu nového nařízení v platnost (čl. 25).

<sup>2</sup> Stanovisko EFSA ze dne 6. července 2011: <https://www.efsa.europa.eu/en/efsajournal/pub/2184>

<sup>3</sup> Recyklace obalových materiálů ze spotřebitelského odpadu na nové obaly na potraviny - kritický přehled evropského přístupu a budoucí perspektivy“, Roland Franz a Frank Welle, Sustainability 2022, 14(2), 824: <https://www.mdpi.com/2071-1050/14/2/824>

<sup>4</sup> Nikoliv „nádoby z recyklovaného plastu“, jak je chybně uvedeno v německé verzi nařízení.

<sup>5</sup> Oprava nařízení Komise (EU) 2022/1616 ze dne 15. září 2022 o materiálech a předmětech z recyklovaných plastů určených pro styk s potravinami a o zrušení Nařízení (ES) č. 282/2008 ([zde](#))



#### (4.) Požadavky na zpracování PET recyklátů

Zpracovatelé recyklátů z PET by měli recykláty podrobit **následnému zpracování** a jinak se při zpracování řídit pokyny recyklátora (čl. 8).

Omezení a specifikace pro použití plastů z recyklovaného PET musí být zahrnuty do **označení** výrobků z nich vyrobených podle článku 15 Rámcového nařízení 1935/2004 (čl. 8, odst. 2 ve spojení s čl. 5, odst. 6 daného nařízení). To znamená, že označení výrobků vyrobených z recyklovaného PET musí obsahovat prohlášení, že nejsou „určeny pro použití v mikrovlnných a běžných troubách“ (viz příloha 1, tabulka 1, č. 1, sloupec 6).

Zpracovatelé musí rovněž předložit **prohlášení o shodě** (viz čl. 5, odst. 2 ve spojení s čl. 29, odst. 3). Odpovídající šablonu naleznete v části B přílohy III.

V případě potřeby musí následným zpracovatelům nebo uživatelům poskytnout pokyny týkající se omezení a specifikací (čl. 8, odst. 1 písm. b) a c). V případě recyklace PET vyplývají omezení již z označení výrobku (viz výše).

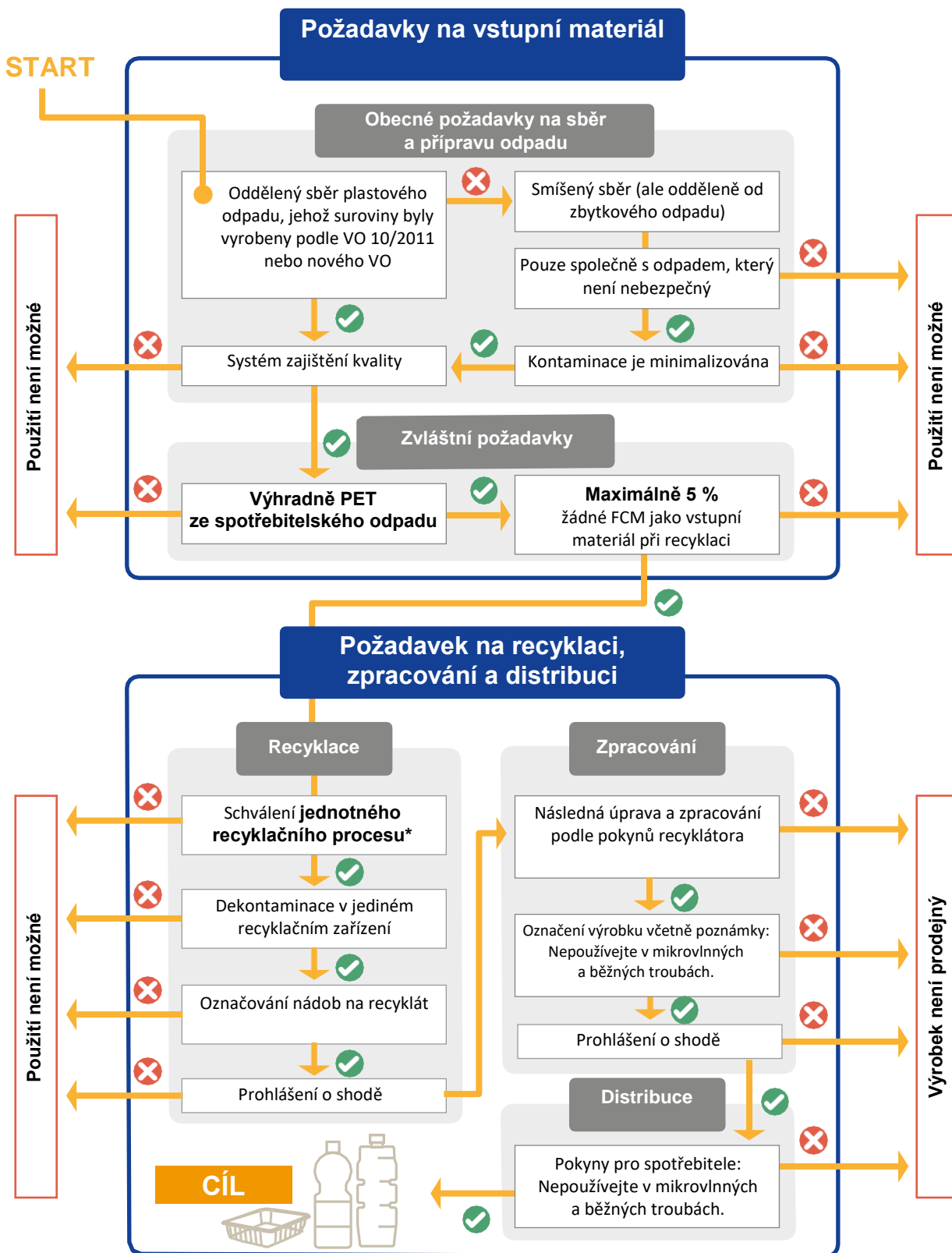
#### (5.) Požadavky na distribuci výrobků z recyklátů PET

*Provozovatelé potravinářských podniků* musí používat výrobky z recyklovaného PET v souladu s obdrženými pokyny, tj. nikoli v mikrovlnných a běžných troubách. Pokyny sdělí také spotřebitelům potravin zabalených v obalech obsahujících recyklovaný PET a/nebo případně dalším provozovatelům potravinářských podniků. Zde však pokyn vyplývá již z označení obalu (čl. 8, odst. 2, viz výše).

*Maloobchodníci s výrobky z recyklovaného PET*, které dosud nepřišly do styku s potravinami, poskytnou uživatelům těchto výrobků příslušné pokyny, pokud nejsou zřejmé již z označení těchto materiálů a předmětů (čl. 8, odst. 3, viz výše).

ROZHODOVACÍ STROM -

recykláty PET ze spotřebitelského odpadu pro materiály přicházející do styku s potravinami



\* viz přechodná ustanovení v čl. 31

Obrázek 8: Rozhodovací strom - recykláty PET ze spotřebitelského odpadu pro materiály určené pro styk s potravinami

## b) Recyklace odpadů z výrobních cyklů

Pomocí druhé recyklační technologie klasifikované jako vhodné lze zmapovat tři vybrané, uzavřené a sledované výrobní cykly.

V těchto okruzích lze podle názoru Komise zajistit, aby byla vyloučena kontaminace materiálu, např. chybným používáním spotřebitelem. Podle tabulky 3, č. 3.2 v příloze 1 jsou tyto tři výrobní cykly omezeny na odpad z výrobních, distribučních a stravovacích zařízení.



Obrázek 9: Nové nařízení umožňuje používat recykláty z uzavřených a monitorovaných výrobních cyklů. To se týká pouze recyklátů z výrobního odpadu a odpadu z distribučních nebo stravovacích zařízení.

Požadavky na využití recyklátů vyrobených z těchto toků odpadů se zásadně liší od recyklace PET v tom, že zde musí být použit tzv. recyklační program (viz níže) a že pro recyklační zařízení není vyžadováno *individuální schválení*.

### (1.) Požadavky na vstupní materiál

Na rozdíl od recyklace PET se zde neuplatňují obecné požadavky článků 6, 7 a 8 nařízení, protože jsou nahrazeny zvláštními požadavky na systém recyklace v článku 9 a tabulce 4, přílohy 1 (viz čl. 4, odst. 4 písm. c).

Použitý plastový odpad však musí být rovněž vyroben v souladu s nařízením č. 10/2011 a určen a použit pro styk s potravinami (příloha 1, tabulka 1, č. 2, sloupec 3, tabulka 3, č. 3.2).

Mezi další požadavky podle přílohy 1, tabulky 1, č. 2, sloupce 5, patří, že vstupní materiál do procesu recyklace

- musí být z **jediného polymeru** nebo z **kompatibilních polymerů**,
- není **chemicky kontaminován** s výjimkou povrchových zbytků z potravin a označení (příloha 1, tabulka 3, č. 3.2),

- byl **použit za stejných podmínek použití** (jako cílový výrobek) nebo byl určen k použití za stejných podmínek, a
- byly získány výhradně z **uzavřeného, monitorovaného výrobního cyklu** (výroba, distribuce, stravování),
- **s výjimkou sběru od spotřebitelů.**

Jak je patrné, nařízení zmiňuje pouze odpady z výrobních, distribučních a stravovacích zařízení jako uzavřené a sledované výrobní cykly (příloha 1, tabulka 3, č. 3.2, viz výše). Jako příklady výrobního odpadu vznikajícího při výrobě jsou uvedeny „*rozdrčené materiály a předměty, jakož i odřezky a zbytky z výroby*“. Uzavřený a sledovaný cyklus výrobků vyžaduje, aby tyto materiály a výrobky nebyly zpřístupněny spotřebitelům „*pro použití mimo prostory a/nebo kontrolu zařízení, které se podílí na systému recyklace*“.

## (2.) Požadavky na recyklaci

Zásadní rozdíl oproti recyklaci PET je v tom, že tato „technologie“ vyžaduje tzv. **recyklační program** (příloha 1, tabulka 1, č. 2, sloupec 10). Recyklačním programem je „*ujednání mezi právními subjekty o řízení používání, odděleného sběru a recyklace plastových materiálů a předmětů s cílem omezit nebo zabránit jejich znečištění, aby se usnadnila jejich recyklace*“ (čl. 2, odst. 3 č. 15). Požadavky na recyklační program jsou v souladu s čl. 9:

- Určení jediného právního subjektu jako „**správce**“ recyklačního systému,
- informovat státní orgán a Komisi nejméně 15 pracovních dnů před zahájením za účelem **zápisu** do rejstříku Unie (čl. 24),
- „**jednotný dokument**“ (dále jen „*jednotný dokument*“) pro všechny zúčastněné společnosti s pokyny,
- **Systém sběru odpadu,**

- Všechny zúčastněné podniky spravují **systém zajištění kvality** v souladu s Nařízením č. 2023/2006 (výjimky pro malé potravinářské podniky v čl. 9, odst. 9 b)).

Kromě těchto požadavků na systém recyklace musí být vyrobené recykláty **mikrobiologicky dekontaminovány** v rámci uzavřeného a monitorovaného výrobního cyklu (příloha 1, tabulka 3, č. 3.2). Aby se zabránilo ztrátám kvality, může být **přidán nový plast**. Další požadavky, jako je vědecký **důkaz zdravotní nezávadnosti**, jsou uvedeny v Příloze 1 v tabulce 4, č. 4.1.

Prohlášení o shodě se však nevyžaduje.

## (3.) Požadavky na zpracování

Recykláty vyrobené v rámci tohoto systému recyklace mohou být pouze „*určeny k použití pro stejný účel a za stejných podmínek použití jako materiály a předměty uvedené do oběhu v systému recyklace, z něhož byl vstupní plastový materiál získán*“ (příloha 1 tabulka 1, č. 2, sloupec 6). Obdobné ustanovení, i když v poněkud jiném znění, se nachází v Příloze 1 v tabulce 3, č. 3.2, a.E.), podle níž se recyklát „*používá pouze pro výrobu plastových materiálů a předmětů určených pro styk se stejnými potravinami a za stejných podmínek, pro které byly shromážděné materiály a předměty určeny, a u nichž bylo původně ověřeno splnění podmínek Nařízení (EU) č. 10 /2011*“.

Ve fázi použití, kdy se předpokládá nebo lze předpokládat styk s potravinami, musí být všechny materiály a předměty použité v recyklačním systému zřetelně **označeny** viditelným, nesmazatelným a – v případě recyklačního systému - jednoznačným způsobem (čl. 9, odst. 5).

#### (4.) Požadavky na distribuci

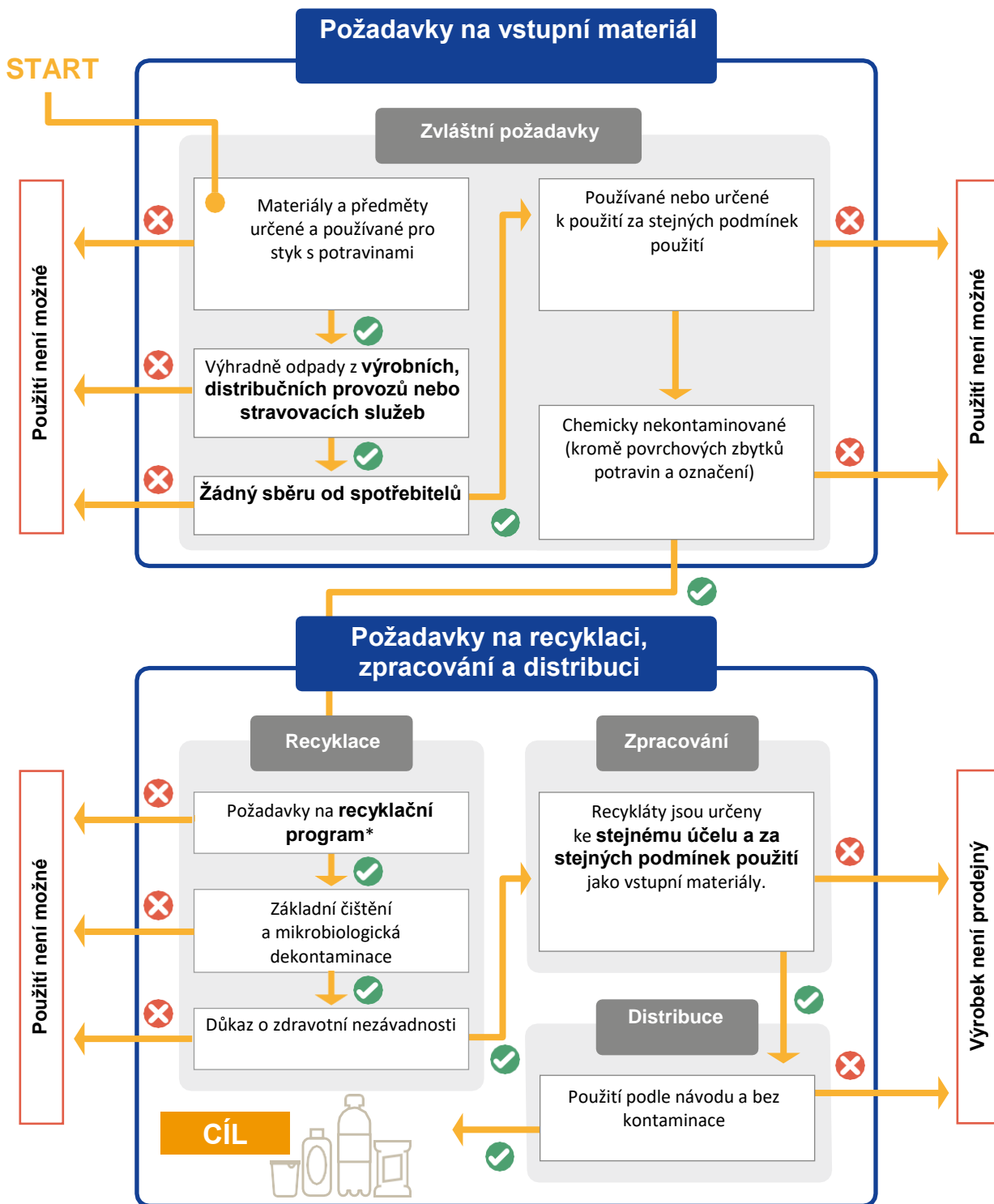
Potravinářské podniky používající označené materiály a výrobky z těchto recyklovaných materiálů musí v souladu s čl. 9, odst.6 zajistit, že jsou

- označeny, používány a čištěny v souladu s pokyny správce recyklačního programu,
- používány pouze pro distribuci, skladování, vystavování a prodej potravin, pro které jsou určeny (tj. není možné je přebalovat), a
- nesmí být kontaminovány jinými materiály a látkami než těmi, které jsou povoleny v rámci recyklačního programu.

Pokud není splněna jedna z těchto podmínek, musí být materiály nebo předměty zlikvidovány. Podle čl. 6, odst. 1, písm. a) může být tento proud odpadu vstupním materiálem pro uzavřený a kontrolovaný systém recyklace.

ROZHODOVACÍ STROM -

**recykláty z uzavřených a monitorovaných cyklů výrobků pro materiály přicházející do styku s potravinami.**



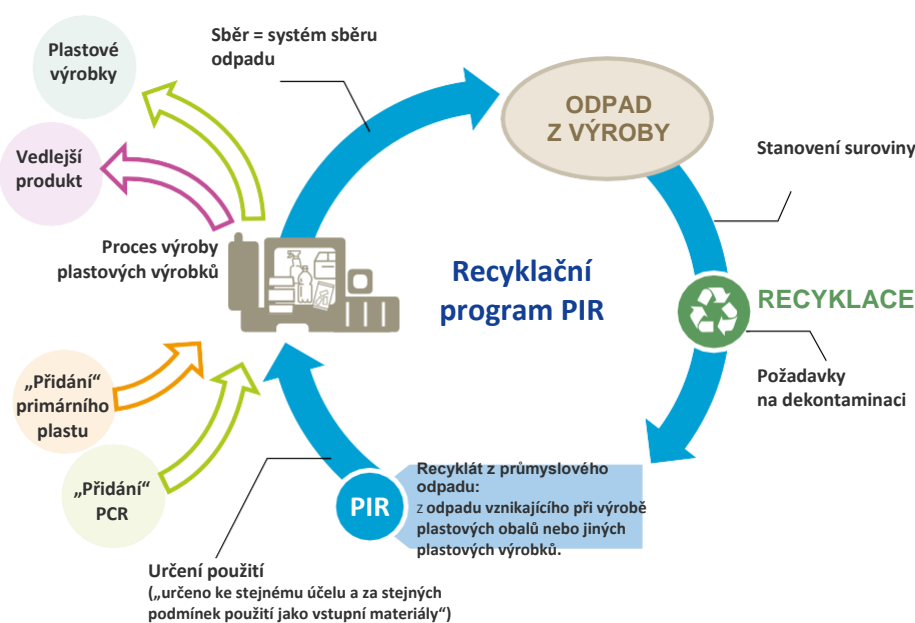
\* Viz požadavky v čl. 9

Obrázek 10: Strom rozhodování - recykláty z uzavřených a sledovaných cyklů výrobků pro materiály přicházející do styku s potravinami



## 1.) V praxi: systém recyklace recyklátů z výrobního odpadu

Pro výrobu recyklátů z průmyslového odpadu z výroby plastových materiálů určených pro styk s potravinami vypadá recyklační program následovně:



Obrázek 11: Takto vypadá „recyklační program“ pro recykláty z průmyslového odpadu.

Uplatňování přísných požadavků na recyklační program bude v provozní praxi stále vyvolávat mnoho otázek. Nejasné jsou mimo jiné následující body:

- Není například jasné, zda se musí podílet **více právnických subjektů**, nebo zda nestačí, když podnik sám recykluje a znovu využívá odpad z výroby, např. z výroby obalů na potraviny. Požadavek na několik společností se zde jeví jako zbytečný formalismus, protože nezvyšuje bezpečnost recyklátu. Pokyny v rámci „jednotného dokumentu“ by mohly být vydávány také interně v rámci společnosti prostřednictvím pracovních pokynů.

- Požadavky, že recykláty mohou být použity pouze pro „*ke stejnému účelu*“ nebo „*pro styk se stejnou potravinou*“ a „*za stejných podmínek (použití)*“ jako u původních výrobků je možné vykládat různě.
- V neposlední řadě vyvstává otázka, proč vlastně musí být výrobky určené pro styk s potravinami vyrobené z *recyklátu z průmyslového odpadu* **označovány**, protože tyto výrobky již nejsou součástí recyklačního systému.

Lze doufat, že Komise tyto otázky v oznámených pokynech vyjasní.

## (2.) V praxi: recyklační program recyklátů z vrácených výrobků

Pro výrobu recyklátů ze *spotřebitelského odpadu* z vrátek z dodavatelského řetězce vypadá recyklační program následovně:

Opět vyvstávají otázky, které snad budou zodpovězeny v pokynech Komise, včetně: Je vyžadováno označení výrobku vyrobeného z recyklátu? Proti tomu hovoří skutečnost, že výrobek již není součástí recyklačního programu.



Obrázek 12: Takto vypadá „recyklační systém“ pro vrácené výrobky z distribuce.

## 6. recykláty z nových technologií

Každá recyklační technologie, která není klasifikována jako „vhodná“, je považována za tzv. „novou“ recyklační technologii. Recykláty vyrobené těmito „novými“ technologiemi mohou být použity pro styk s potravinami pouze za přísných podmínek. Předpokladem je, že

- recyklátor („vývojář“) oznámí „novou“ technologii příslušnému orgánu<sup>6</sup> a Komisi nejméně šest měsíců před uvedením „dekontaminačního zařízení“ do provozu (čl. 10, odst. 1-7) a

- splňuje rozsáhlou registraci (čl. 11, odst. 2) a informační povinnosti (čl. 11, odst. 4-5, čl. 12),
- příslušný orgán po kontrole během pěti měsíců a v průběhu pravidelných kontrol nemá žádné „obavy“ ohledně provozu (čl. 10, odst. 8),
- recyklátor sleduje vstupní materiály i recykláty „prostřednictvím spolehlivé strategie odběru vzorků“ (čl. 13)<sup>7</sup> a
- neexistuje žádné negativní rozhodnutí Komise (čl. 15).

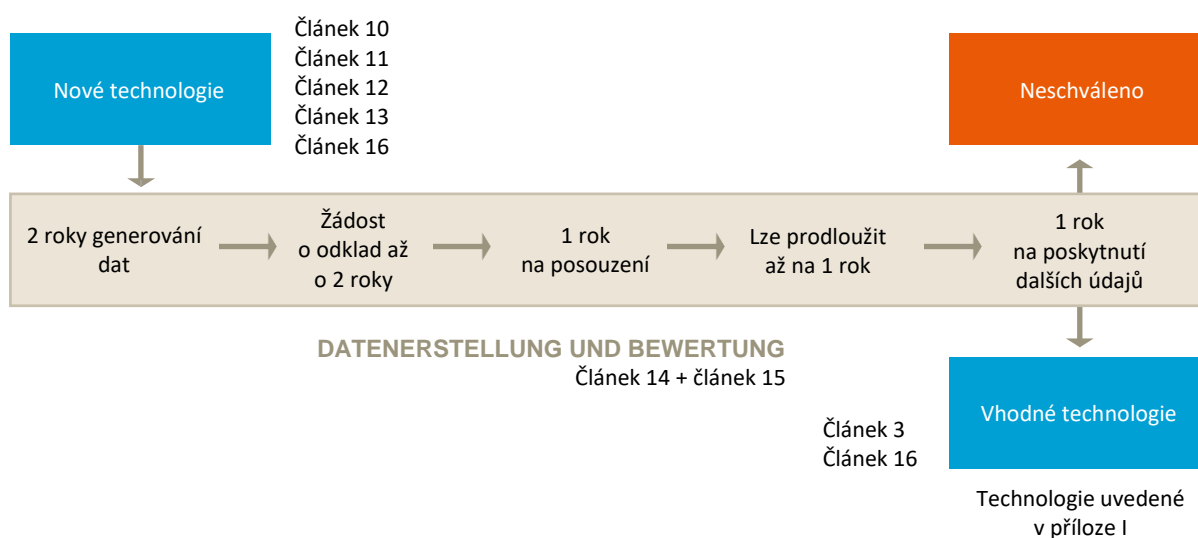
<sup>6</sup> Německý Spolkový úřad pro ochranu spotřebitele a bezpečnost potravin (BVL) zveřejnil příslušné kompetentní orgány seřazené podle spolkových zemí: <https://www.bvl.bund.de>.

<sup>7</sup> Podrobněji viz: PRE, Pokyny 2022, s. 13 a násl.

V souvislosti s novou recyklační technologií se lze od obecných požadavků uvedených v článcích 6 až 8 odchýlit, pokud je každá odchylka odůvodněná (čl. 11, odst.3). To umožňuje využití mnohem většího toku odpadu za předpokladu, že recykláty z něj vyrobené splňují požadavky Rámcového nařízení 1935/2005 a nařízení Komise 10/2011.

Za předpokladu, že byly v průběhu času shromážděny dostatečné údaje, může Komise z vlastního podnětu nebo na žádost vývojáře zahájit proces posuzování nové technologie. Tento proces může trvat až sedm let a je popsán v článcích 13 a 14. Končí rozhodnutím Komise o vhodnosti vhodné recyklační technologie (čl. 15).

## STRUKTURA NOVÝCH PŘEDPISŮ



Obrázek 13: Všechny recyklační technologie, které nejsou klasifikovány jako „vhodné“, musí projít složitým a zdlouhavým schvalovacím procesem, aby mohly být klasifikovány jako vhodné. Mezitím přísný regulační dohled zajišťuje, že recykláty vyrobené pomocí těchto „nových“ technologií jsou bezpečné pro styk s potravinami (zdroj: PRE).

## 7. recykláty za funkčními bariérami

Dříve byly recykláty, „pokud je recyklovaný plast použit za funkční plastovou bariérou v souladu se směrnicí 2002/72/ES“ , výslovně vyloučeny z oblasti působnosti nařízení (čl. 1, odst.2, písm. c) Nařízení č.282/2008. To se mění s novým nařízením, které takovou výjimku nestanoví. Takové využití se proto považuje za nové technologie.

Komise tuto změnu odůvodňuje odkazem na rozhodnutí úřadu EFSA z roku 2011, podle něhož obecně není možné předpovědět druh kontaminujících látek potenciálně přítomných ve spotřebitelském plastovém odpadu, a zajistit tak, aby nebyl genotoxický. Komise proto dospěla k závěru, že rovněž není možné zajistit, aby bariérová vrstva zabránila přenosu potenciálních kontaminantů (viz 4. bod odůvodnění).

Podle Komise se změna týká „několika stovek recyklačních zařízení“ , která dosud používala recykláty za bariérovými vrstvami (viz 33. bod odůvodnění. Nařízení dále neuvádí počet zpracovatelů). Zvláštní přechodná ustanovení v čl. 32 se proto vztahují na zařízení, která byla v provozu již před vstupem nařízení v platnost: Do 10. dubna 2023 předloží „vývojář“ příslušnému orgánu a Komisi

- seznam zařízení a recyklačních technologií spolu s
- výsledky migračních testů, testů odolnosti a/nebo modelování migrace, které jasně prokazují, že funkční bariéra je účinná ve smyslu nařízení 10/2011 (čl. 1, odst. 1). 32, odst. 1).

Aby se zabránilo velkému počtu žádostí o povolení, měly by se zúčastněné subjekty sdružovat do konsorcií (čl. 32, odst. 2)<sup>9</sup>. Tato konsorcia mohou také představovat několik bariérových technologií. Na rozdíl od jiných nově vznikajících technologií platí mírně oslabené povinnosti monitorování (čl. 32, odst. 3).

Pro recykláty za funkčními bariérami z jiných materiálů než plastů stále platí požadavky Nařízení (EU) č. 10/2011.

## 8. Obecná přechodná ustanovení

Recykláty, které nebyly vyrobeny pomocí „vhodné“ recyklační technologie, mohou být nadále uváděny na trh do 10. července 2023, „pokud nejsou vyrobeny pomocí recyklačního zařízení, které je provozováno za účelem vývoje nové technologie“ (čl. 31, odst. 3).

Žádosti o povolení pro „nevhodné“ recyklační technologie a pro uzavřené a kontrolované cykly výrobků se stávají neplatnými (čl. 31, odst. 2).

Na již existující recyklační zařízení se vztahují některá přechodná ustanovení: Stávající zařízení založená na vhodné recyklační technologii se považují za uvedená do provozu od 10. prosince 2022. Zařízení pro vývoj nových technologií se považují za uvedená do provozu od 10. června 2023 (čl. 31, odst. 4), což znamená, že příslušné oznámení (podle čl. 10, odst. 2) musí být provedena do 10. prosince 2022. Podrobné požadavky na informace (čl. 10, odst. 3 a 4) musí být splněny do 10. dubna 2023 (čl. 31, odst. 5).

<sup>8</sup> V člancích 13 a 14 Nařízení o plastech č. 10/2011 jsou uvedeny specifikace funkčních bariér pro vícevrstvé materiály a výrobky z plastů.

<sup>9</sup> Evropská sdružení PETCORE a PETSHEET se dohodla, že společně připraví potřebnou dokumentaci pro recyklační technologii v oblasti funkčních bariér a zajistí monitorování atd.

Kromě toho mohou provozovatelé potravinářských podniků používat legálně umístěné recykláty pro balení potravin a uvádět je na trh až do vyčerpání zásob (čl. 31, odst. 6).

K přechodným ustanovením pro mechanickou recyklaci PET viz výše, s. 14 (čl. 31, odst. 1).





## **Tiráž**

### **Vydavatel**

Gesamtverband Kunststoffverarbeitende Industrie e. V. (GKV)  
Gertraudenstraße 20  
10178 Berlin  
Tel. +49 (0) 30 2061 67 150  
Fax +49 (0) 30 3971 22 30  
E-Mail: info@gkv.de  
www.gkv.de

### **Redakce**

Yvonne Kramer

### **Odpovědnost za obsah**

Dr. Martin Engelmann  
Dr. Fang Luan

### **Fotografie na obálce**

iStockphoto

### **Design**

Ilona Hirth Grafik Design GmbH

Tento metodický materiál byl pro odbornou veřejnost v ČR přeložen prostřednictvím České asociace odpadového hospodářství (ČAOH).

 *Česká asociace  
odpadového hospodářství*



Gesamtverband  
Kunststoffverarbeitende  
Industrie e. V. (GKV)  
Gertraudenstraße 20  
10178 Berlin  
[www.gkv.de](http://www.gkv.de)



BDE Bundesverband der  
Deutschen Entsorgungs-,  
Wasser- und Kreislaufwirtschaft e. V.  
Von-der-Heydt-Straße 2  
D 10785 Berlin  
[www.bde.de](http://www.bde.de)



bvse-Bundesverband  
Sekundärrohstoffe und  
Entsorgung e. V.  
Fränkische Straße 2  
53229 Bonn  
[www.bvse.de](http://www.bvse.de)